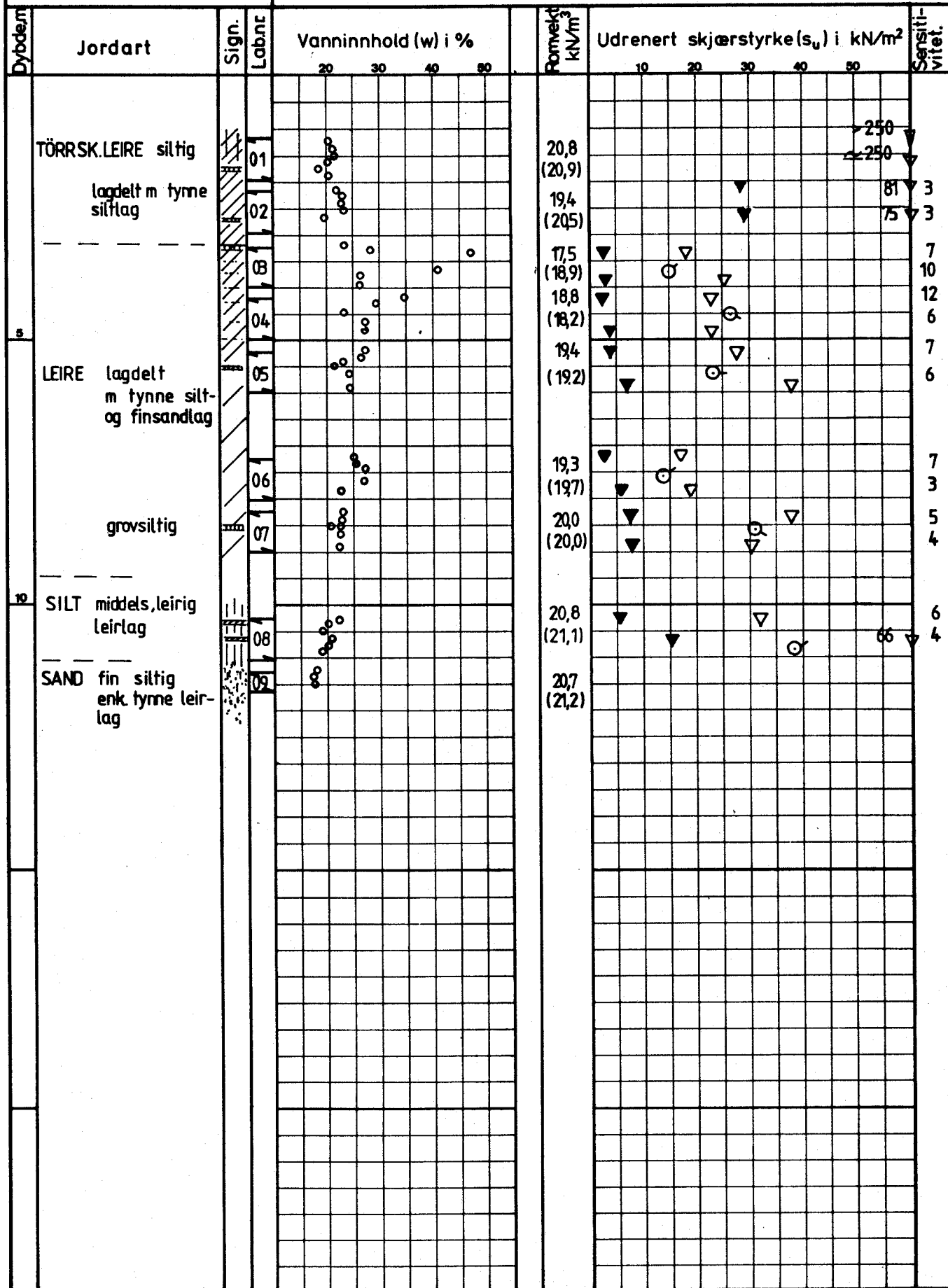


# BORPROFIL

HULL: 1

## TERR.NIVÅ:

PRÖVE  $\phi$ : 54mm



**Siv. ing.**

# OTTAR KUMMENEJE

**TRONDHEIM**

**BODØ — TROMSØ**

Sted: ALTA POSTGÅRD

Mnd/år: 2 / 84

Enkelt tryckförsök:  $10 \frac{0}{10} \cdot 5$  (strek anger def.% w/brudd)

Konusforsök - Omrört: ☒ Uforstyrret: ☒

Penetrometerförsök: ☐

**Konsistensgrenser:**  $w_p \text{ ————— } w_l$

**OPPDAG:**

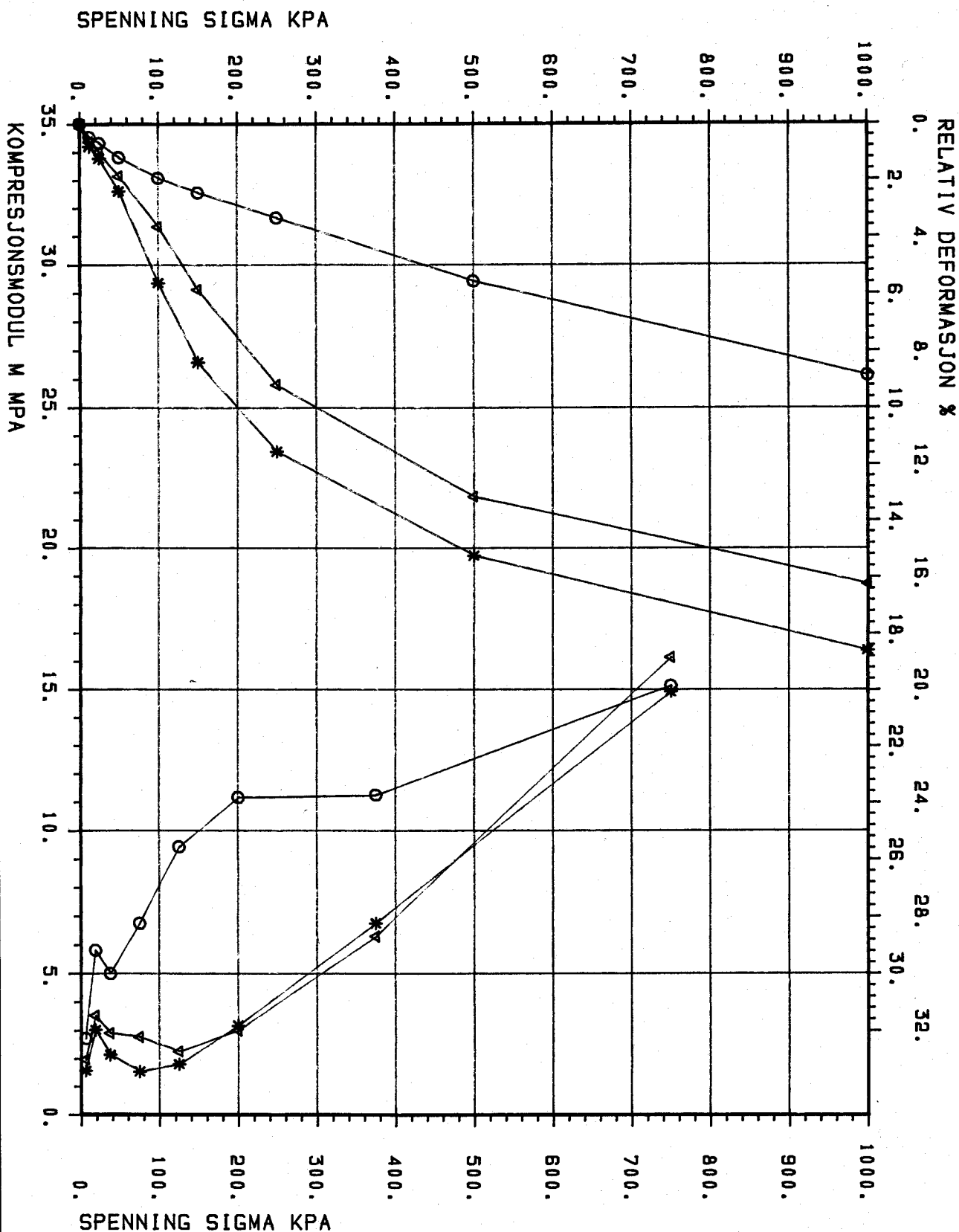
**4280**

**BİLAG:**

6

TEGN.NR.:

06



**Kummeneje**  
 Sivilingeniør Ottar Kummeneje



TRONDHEIM  
 GJØVIK BODØ TROMSØ



ALTA POSTGÅRD

ØDOMETERFORSØK

MÅLESTOKK

OPPDRAK

4280

TEGNET AV

BILAG

7

DEFDAT

DATO

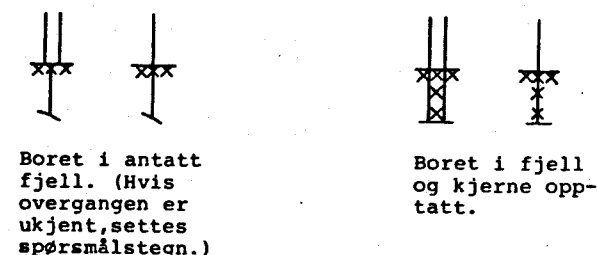
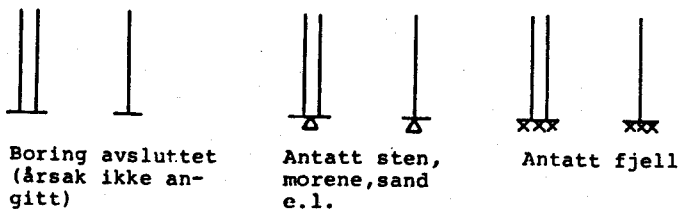
14.03.84

TEGN. NR

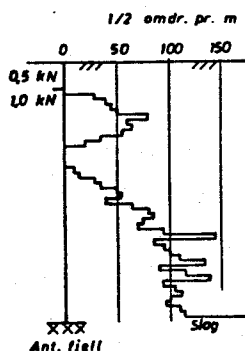
07

Sonderinger utføres for å få en orientering om grunnens relative fasthet, lagdeling og dybder til antatt fjell eller annen fast grunn.

AVSLUTNING AV BORING (GJELDER ALLE SONDERINGSTYPER).

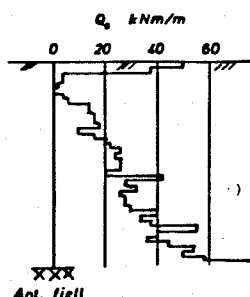


- **Dreiesondering**  
utføres med 22 mm stålstenger med glatte skjøter påsatt en 200 mm lang spiss av firkant-stål som er tilspisset i enden og vridd en omdreining. Boret belastes med inntil 1 kN og hvis det ikke synker for denne last, dreies det ned med motor eller for hånd. Antall halve omdreining pr. 20 cm synkning noteres. Ved opp-tegninger vises antall halve omdreining pr. meter synkning grafisk med dybden i borhullet og belastningen angis til venstre for borhullet.



- **Enkel sondering**  
består av slagboring med lett fjellboremaskin eller spyleboring til fast grunn eller fjell. Ved slagboring med en spesiell spiss kan ned-synkningshastigheten registreres som funksjon av dybden som uttrykk for boremotstanden. Myrddybden bestemmes ved hjelp av en lett myr-dybdeprøvetaker som presses ned til antatt myrbunn hvor prøve tas for kontroll.

- ▼ **Ramsondering**  
utføres med 32 mm stålstenger med glatte skjøter og en normert spiss. Boret rammes ned i grunnen av et fall-lodd med vekt 0,635 kN og konstant fall-høyde 0,6 m. Mot-standen mot ned-ramming regis-treres ved antall slag pr. 20 cm synkning.



Rammemotstanden

$Q_0 = \frac{\text{Loddvekt} \times \text{fallhøyde}}{\text{synkning pr. slag}}$  (kNm/m) angis i diagram som funksjon av dybden.

#### ⊗ Fjellkontrollboring

utføres med 32 mm stenger med muffeskjøter og hardmetallkrone nederst. Boret drives av en tung trykkluftdrevet borhammer under spyling med vann av høyt trykk. Når fjell er nådd, bores noe ned i fjellet, vanligvis ca. 3 meter, under registrering av borsynk for sikker på-visning.

#### ⊗ Prøvetaking

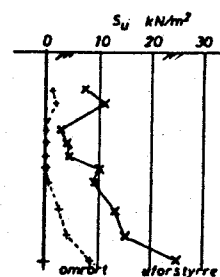
utføres for undersøkelse i laboratoriet av grunnens geotekniske egenskaper. Uforstyrrede prøver tas opp med NGI's 54 mm stem-pelprøvetaker. Prøvene skjæres ut med tynnveg-gede stålsylindere med innvendig diameter 54 mm og lengde 80 cm (evt. 40 cm). Prøvene forsegles i begge ender for å hindre uttørking før de åpnes i laboratoriet.

Representative prøver tas med forskjellige typer støtbor- og ram-prøvetaker, ved sandpumpe i nedspylte eller nedrammede foringsrør, av opp-spylt materiale ved nedspyling av foringsrør og ved skovlboring i de øvre lag. Slike prøver tas hvor grunnen ikke egner seg for vanlig sylindrer-prøvetaker og hvor slike prøver tilfredsstiller formålet.

#### + Vingeboring

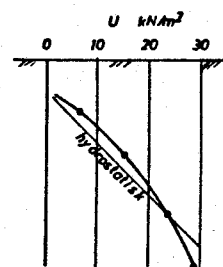
bestemmer udrenert skjærstyrke ( $s_u$ ) av leire direkte i marken (in situ).

Måling utføres ved at et vingekor, som er presset ned i grunnen, dreies rundt med bestemt jevn hastig-het til brudd i leira. Maksimalt dreiemoment gir grunnlag for å beregne leiras u-drenerte skjærstyrke, som også måles i om-rørt tilstand etter brudd.



#### ⊗ Porevanntrykket

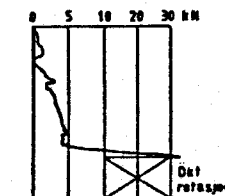
i grunnen måles med et piezometer. Dette består av et sylindrisk filter ned til ønsket dybde ved hjelp av rør. Vann-trykket ved filteret registreres enten hy-draulisk som stighøyden i en plastslange inne i røret (ved overtrykk påsettes manometer over terreng) eller elektro-nisk ved hjelp av en direkte trykkmåler innenfor filtret.



- ⊗ **Grunnvannstanden** observeres vanligvis direkte ved vannstand i borhullet.

#### ⊗ Dreietrykksondering

utføres med 36 mm glatte skjøtbare stålstenger påsatt en normert spiss. Borstangen trykkes ned med konstant hastighet 3 m/min. og konstant rotasjon 25 omdr./min. Sonderingsmotstanden registreres som den til en hver tid nødvendige nedpres-ningskraft for å holde norm-ert nedtrengningshastighet. Når motstanden øker slik at normert nedtrengningshastig-het ikke kan opprettholdes, økes rotasjonshastigheten. Dette anføres i diagrammet.



# LABORATORIEUNDERSKØKELSER.

Ved åpning av prøven beskrives og klassifiseres jordarten. Videre kan bestemmes:

**Romvekt**  
( $\gamma$  i kN/m<sup>3</sup>) for hel sylinder og utskåret del.

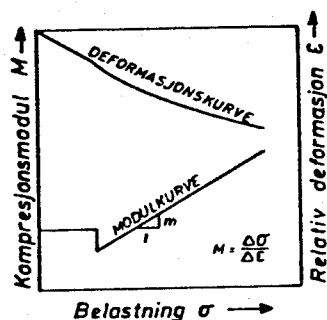
**Vanninnhold**  
(w i %) angitt i prosent av tørrvekt etter tørking ved 110 °C.

**Flytegrense**  
( $w_L$  i %) og **utrullingsgrense** ( $w_p$  i %) som angir henholdsvis høyeste og laveste vanninnhold for plastisk (formbart) område av leirmateriale. Differansen  $w_L - w_p$  benevnes plastisitetsindeks. Er det naturlige vanninnhold over flytegrensen, blir materialet flytende ved omrøring.

**Udrenert skjærstyrke**  
( $s_u$  i kN/m<sup>2</sup>) av leire ved hurtige enaksiale trykkforsøk på uforstyrrede prøver med tverrsnitt 3,6 x 3,6 cm<sup>2</sup> (evt. hel prøve) og høyde 10 cm. Skjærstyrken settes lik halve trykkfastheten. Dessuten måles skjærstyrken i uforstyrret og omrørt tilstand ved konusforsøk, hvor nedsynkningen av en konus med bestemt form og vekt registreres og skjærstyrken tas ut av en kalibreringstabell. Penetrometer, som også er en indirekte metode basert på innsynkning, brukes særlig på fast leire.

**Sensitiviteten (S)**  
er forholdet mellom udrenert skjærstyrke av uforstyrret og omrørt materiale, bestemt på grunnlag av konusforsøk i laboratoriet. Med kvikkleire forstås en leire som i omrørt tilstand er flytende, omrørt skjærstyrke < 0,5 kN/m<sup>2</sup>.

**Kompressibilitet**  
av en jordart ved ødometerforsøk. En prøve med tverrsnitt 20 cm<sup>2</sup> og høyde 2 cm belastes trinnvis i et belastningsapparat med observasjon av sammentrykningen for hvert trinn som funksjon av tiden. Resultatet tegnes opp i en deformasjons- og modulkurve og gir grunnlag for setningsberegning.



**Humusinnhold**  
(relativt) ut fra fargeomslag i en natronlutopløsning.

En nøyaktigere metode er våt-oksydasjon med hydrogenperoksyd der humusinnholdet settes lik vekttapet (evt. glødetapet ved humusrike jordarter) og uttrykkes i vektprosent av tørt materiale.

**Saltinnhold**  
(g/l eller o/oo) i porevannet ved titrering med sølvnitrat-oppløsning og kaliumkromat som indikator.

**Kornfordeling**  
ved sikting av fraksjonene større enn 0,06 mm. For de finere partikler bestemmes den ekvivalente korndiameter ved hydrometeranalyse. En kjent mengde materialer slemmes opp i vann og romvekten av suspensjonen måles i en bestemt dybde som funksjon av tiden. Kornfordelingen kan så beregnes ut fra Stoke's lov om kulers sedimentasjonshastighet.

Fraksjonsbetegnelse	Leir	Silt	Sand	Grus	Stein	Blokk
Kornstørrelse mm	< 0,002	0,002-0,06	0,06-2	2-60	60-600	> 600

**Jordarten**  
benevnes i henhold til korngraderingen med substantiv for den dominerende, og adjektiv for medvirkende fraksjon. Jordarten angis som leire når leirinnholdet er over 15%. Morene er en usortert breavsetning som kan inneholde alle kornstørrelser fra leir til blokk.

**Organiske jordarter**  
klassifiseres etter opprinnelse og omdanningsgrad (torv, gytje, dy, matjord).

	Fjell		Silt		Torv
	Blokk		Leire		Trerester
	Stein		Fyllmasse		Skjell
	Grus		Matjord		Moreneleire
	Sand		Gytje, dy		Grusig morene

## Anmerkning

- T = tørrskorpe
- Leire: R = resedimenterte masser
- K = kvikkleire
- Ved blandingsjordarter kombineres signaturene.
- Morene vises med skyggelegging.
- For konkresjoner kan bokstavsymboler settes inn i materialsignaturen:
  - Ca = kalkkonkresjoner
  - Fe = jernkonkresjoner
  - AH = aurlulle